



**Εργασίες Browsers**

## Περιεχόμενα

Γενική Περιγραφή .....	3
Μαζική εκτύπωση ετικετών .....	3
Μαζική τροποποίηση στοιχείων ειδών eshop.....	5
Δημιουργία λογαριασμών λογιστικής .....	6

## Γενική Περιγραφή

Στο παρακάτω κείμενο θα αναλυθεί η λειτουργικότητα των επιλογών που βρίσκονται στο menu «Εργασίες» των browsers της εφαρμογής.

## Μαζική εκτύπωση ετικετών

Αποθήκη \ Αποθέματα \ Σταθερά στοιχεία

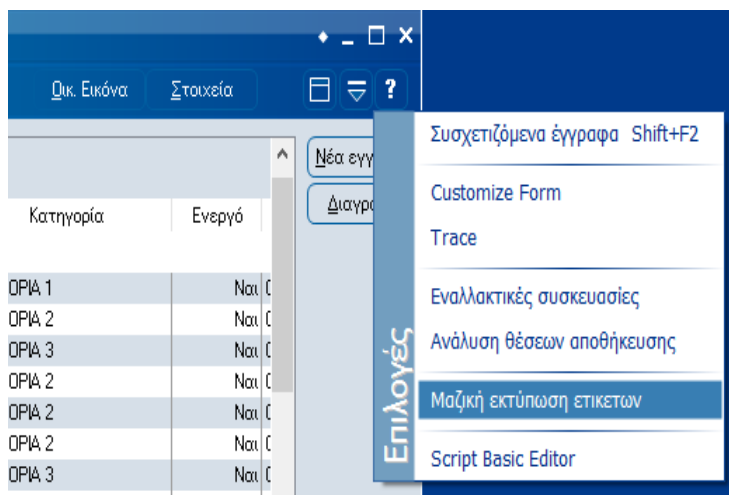
Αποθήκη \ Αποθέματα \ Παρτίδες

Αγορές \ Συναλλαγές \ Παραστατικά Αγορών

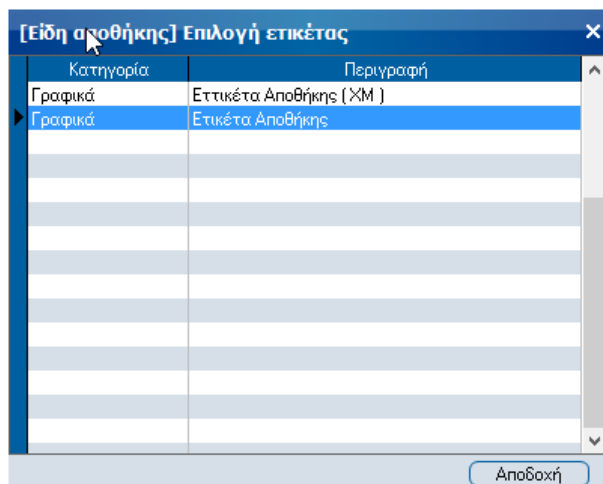
Πωλήσεις \ Συναλλαγές \ Παραστατικά Πωλήσεων

Παραγωγή \ Κινήσεις \ Παραστατικά

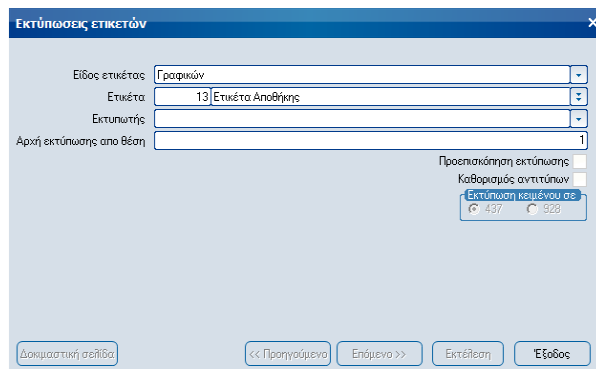
Ο χρήστης της εφαρμογής έχει τη δυνατότητα να εκτυπώσει μαζικά τα ετικέτες από τους παραπάνω Browsers της εφαρμογής. Στο παρακάτω κείμενο εμφανίζεται η διαδικασία για το browser Ειδών Αποθήκης, αντίστοιχη είναι η διαδικασία και για τους υπόλοιπους browsers.



Στην οθόνη επιλογής ετικέτας που εμφανίζεται υπάρχουν διαθέσιμοι οι σχεδιασμοί ετικετών με το κατάλληλο τύπο δεδομένων, για το παράδειγμά μας «Αποθήκη» και «Αποθήκη Χ/Μ». Επίσης σε όλους τους browsers είναι διαθέσιμες και οι ετικέτες με τύπο δεδομένων «Ερώτημα χρήστη».



Μετά την επιλογή της ετικέτας εμφανίζεται η αρχική οθόνη της εργασίας «Εκτύπωση ετικετών» μέσω της οποίας εκτυπώνονται οι επιλεγμένες ετικέτες.



**Προσοχή** πρέπει να δοθεί στην κατασκευή των queries που αφορούν ετικέτες με τύπο δεδομένων 'Ερώτημα χρήστη' ώστε να εκτελούνται ορθά όταν η εκτύπωση των ετικετών γίνεται μέσα από το menu Εργασιών των browsers της εφαρμογής.

Έτσι κατά την δημιουργία των queries στα ελεύθερα ερωτήματα χρήστη θα πρέπει για το βασικό πίνακα του browser ανά κύκλωμα να χρησιμοποιείται συγκεκριμένο alias name και στη συνέχεια να γίνονται τα απαιτούμενα joins με τους υπόλοιπους πίνακες. Τα alias names ανά κύκλωμα δίνονται παρακάτω.

#### **ΕΤΙΚΕΤΕΣ ΠΑΡΑΣΤΑΤΙΚΩΝ ΑΓΟΡΩΝ**

1. Ετικέτες ειδών
  - STORETRADELINES STL
2. Ετικέτες προμηθευτών
  - SUPPLIER SUP
  - a. Για μαζική εκτύπωση ετικετών : FINTRADE FTR

#### **ΕΤΙΚΕΤΕΣ ΠΑΡΑΣΤΑΤΙΚΩΝ ΠΩΛΗΣΕΩΝ**

1. Ετικέτες ειδών
  - STORETRADELINES STL
2. Ετικέτες πελατών
  - CUSTOMER CUS
  - a. Για μαζική εκτύπωση ετικετών : FINTRADE FTR

#### **ΕΤΙΚΕΤΕΣ ΠΑΡΑΣΤΑΤΙΚΩΝ ΑΠΟΘΗΚΗΣ**

1. Ετικέτες ειδών
  - STORETRADELINES STL

#### **ΕΤΙΚΕΤΕΣ ΠΑΡΑΣΤΑΤΙΚΩΝ ΠΑΡΑΓΩΓΗΣ**

1. Ετικέτες παραστατικών
  - STORETRADE STR

#### **ΕΤΙΚΕΤΕΣ ΑΠΟΘΗΚΗΣ**

1. Ετικέτες ειδών
  - MATERIAL ITE

#### **ΕΤΙΚΕΤΕΣ ΠΑΡΤΙΔΩΝ**

1. Ετικέτες παρτίδων
  - PARTITION PAR

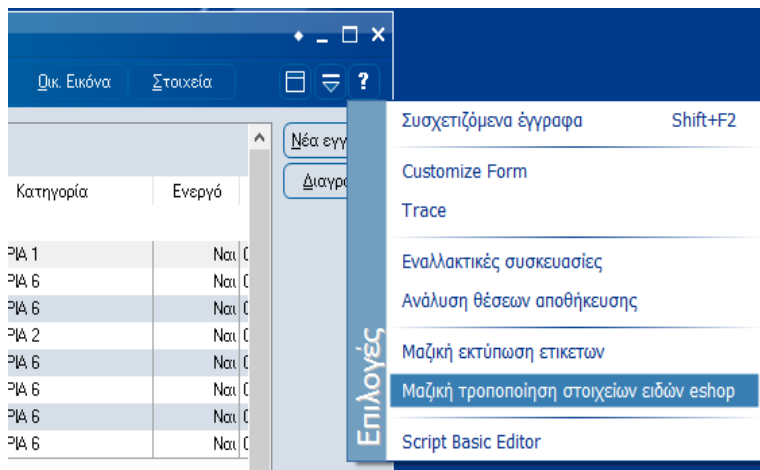
**Σημ.** Επιπλέον αναφέρουμε ότι:

- Κατά την εκτέλεση της εκτύπωσης ετικετών με «Ερώτημα χρήστη», αν επιθυμούμε να γίνεται «Αναζήτηση» από το σχετικό πλήκτρο θα πρέπει τα πεδία που έχουν χρησιμοποιηθεί στη σύνταξη του ερωτήματος να ΜΗΝ έχουν alias name, δηλαδή να μην είναι της μορφής «ITE.CODE AS ITECODE». Στη περίπτωση που τα πεδία έχουν alias name θα εμφανίζονται κανονικά, αλλά δεν θα μπορούν να χρησιμοποιηθούν σαν πεδία για αναζήτηση.
- Στα queries των ετικετών με «Ερώτημα χρήστη» μπορούν να χρησιμοποιηθούν και οι παρακάτω γενικές παράμετροι της εφαρμογής: USERID, COMPANYID, LOGINDATE, FYEID, FIPID, BRANCHID, PERIODSDATE, PERIODEDATE βάζοντας μπροστά στην ονομασία κάθε παραμέτρου το σύμβολο @. Για παράδειγμα @COMPANYID για το ID της τρέχουσας εταιρείας.

# Μαζική τροποποίηση στοιχείων ειδών eshop

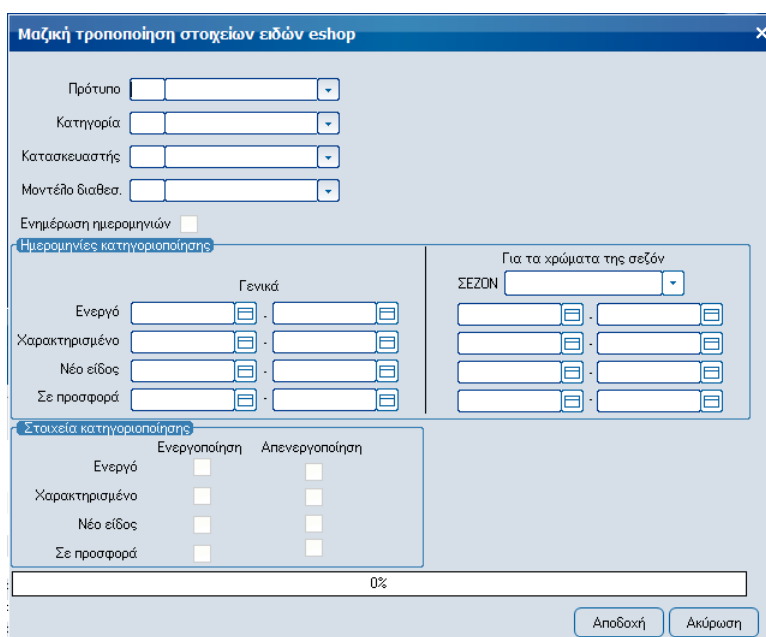
e-Shop \ Πελάτες/Αποθέματα \ Στοιχεία ειδών e-shop

Ο χρήστης της εφαρμογής έχει τη δυνατότητα να τροποποιήσει μαζικά τα στοιχεία των ειδών e-shop που έχουν επιλεγεί στον αντίστοιχο Browser.



Στην οθόνη που εμφανίζεται επιλέγονται τα στοιχεία που θα αντικαταστήσουν τα αντίστοιχα προηγούμενα. Προσοχή, οι οριακές ημερομηνίες κατά χρώμα μέγεθος θα ενημερώσουν μόνο τα χρώματα (ειδών) που είναι χαρακτηρισμένα με τις ΣΕΖΟΝ που έχουν επιλεγεί μέσω του αντίστοιχου πεδίου. Η ενημέρωση των χρωμάτων αφορά όλα τα μεγέθη του κάθε χρώματος.

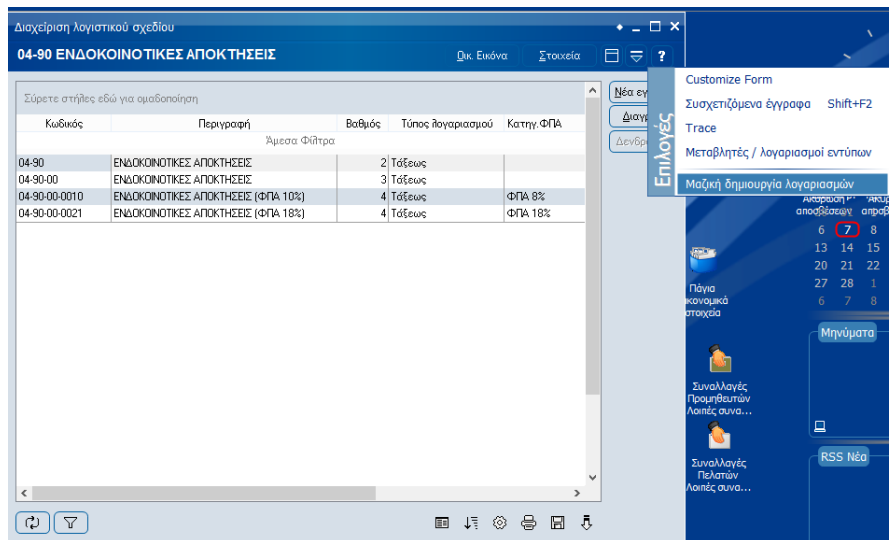
Με την αποδοχή, εμφανίζεται ενημερωτικό μήνυμα με το πλήθος των προς μετατροπή εγγραφών. Εφ' όσον ο χρήστης αποδεχτεί το ενημερωτικό μήνυμα, ξεκινά και ολοκληρώνεται η διαδικασία τροποποίησης.



# Δημιουργία λογαριασμών λογιστικής

Λογιστική | Λογαριασμοί | Λογιστικό Σχέδιο

Ο χρήστης της εφαρμογής έχει τη δυνατότητα να δημιουργήσει μαζικά νέους λογαριασμούς στο λογιστικό σχέδιο με αντιγραφή των στοιχείων από υφιστάμενους λογαριασμούς, τους οποίους έχει ήδη επιλέξει στο Browser «Διαχείριση λογιστικού σχεδίου» της εφαρμογής.



Στην οθόνη που εμφανίζεται επιλέγεται η βαθμίδα στην οποία θα γίνει η δημιουργία νέων λογαριασμών, και στη συνέχεια τα στοιχεία των λογαριασμών που θα αντικατασταθούν δηλαδή το τμήμα του κωδικού (υποχρεωτικά) και της περιγραφής (προαιρετικά). Επίσης καθορίζεται το νέο τμήμα κωδικού (υποχρεωτικά) και της περιγραφής. Επίσης καθορίζεται κατά πόσο θα μεταφερθούν στους νέους λογαριασμούς τα στοιχεία ΦΠΑ από τους υφιστάμενους.

Με την επιλογή του πλήκτρου αποδοχή η εφαρμογή ενημερώνει το χρήστη για το πλήθος των λογαριασμών που θα προστεθούν στο λογιστικό σχέδιο. Εφ' όσον ο χρήστης αποδεχτεί το ενημερωτικό μήνυμα, ξεκινά και ολοκληρώνεται η διαδικασία δημιουργίας των νέων λογαριασμών.

